






# 「地域の防災パンフレットを作ろう」



匝瑳市立吉田小学校

令和3年度 6年 作成

# ○防災パンフレットの内容

|   |                            |  |                               |
|---|----------------------------|--|-------------------------------|
|    | ○■■■ ■■■<br>「倒木の危険性について」   |   | ○■■■ ■■■<br>「土砂災害の危険性について」    |
|    | ○■■■ ■■■<br>「非常用持ち出し袋について」 |   | ○■■■■ ■■■<br>「ハザードマップについて」    |
|   | ○■■■ ■■■<br>「避難所について」      |  | ○■■■ ■■■<br>「ハザードマップの利用率について」 |
|  | ○■■■ ■■■<br>「借当川について」      | 匣瑛市立吉田小学校<br>6年 作成   |                               |



# 倒木の危険性！

◆吉田地区には、倒木の危険性があることを知っていますか？

調べようと思った理由

吉田地区には、林などが多く、倒木が起きる確率があるからです。

吉田地区には、林などの木が多いので調べました。





## ◆倒木が起きた時の 災害について

- 倒木が起きた時に一番多かったのは、停電です。  
倒木が起き倒壊などが起き停電が  
多く起こりました。



- ◆倒木が起きた時に誰が責任を負う？

- 民法の考えでは、所有者は、責任を負わないとされています。

## ◆倒木の被害対策

- 三脚鳥居支柱、ネットなどの対策があります。

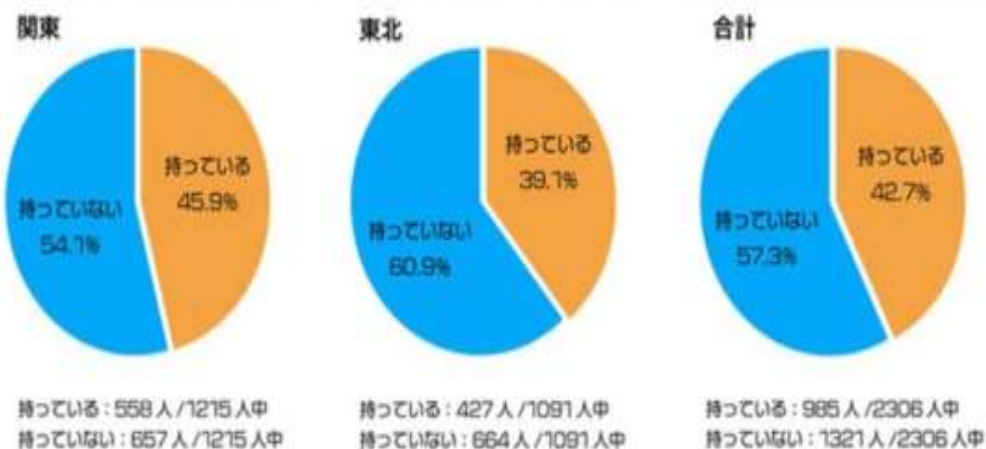
## ◆道路の倒木撤去

- 木の所有者または、道路業者が撤去します。



## 非常用持ち出し袋について

● 皆さんは非常用持ち出し袋を  
しっかり用意していますか？



## 円グラフを調べてみた結果

- ★ 必要性を感じながらも準備していない人が多い！
- ★ 半数の人々が非常用持ち出し袋を用意していない！！

## 市役所の方々に質問してみた パート①

### 質問したこと

🔥 非常用持ち出し袋の  
保管する場所(置き場所)は  
どこがいいのか？

### 解答 🤖

🔥 非常用持ち出し袋が目立ち  
すぐに手に取れて分かりやすい  
場所がいい！

## 調べようと思った理由

🌟 日常でよく非常用持ち出し袋の話聞いた事があり  
気になったので、どれだけの人が非常用持ち出し袋を  
持っていて、持っていないのかについて調べ、  
非常用持ち出し袋の中身についても調べました！

# 非常用持ち出し袋の中身について😊

## 非常用持ち出し袋に入れとくもの

- ① 飲料水・食料品  
(カップ麺・缶詰め・ビスケット・チョコレートなど)
- ② 貴重品  
(預金通帳・印鑑・現金・健康保険証など)
- ③ 緊急用品  
(絆創膏・包帯・消毒液・常備薬など)
- ④ ヘルメット・防災頭巾・マスク・軍手
- ⑤ 懐中電灯・携帯ラジオ・予備電池  
携帯電話の充電器
- ⑥ 衣類・下着・毛布・タオル
- ⑦ 洗面用具・使い捨てカイロ・ウエットティッシュ  
携帯トイレ

※乳児のいるご家庭は、ミルク・紙おむつ  
哺乳瓶なども用意しておきましょう！

# 市役所の方々に質問してみた パート②

## 質問したこと

🔥 非常用持ち出し袋にはなぜ、  
たくさんの物を入れなければならないのか？

## 解答🙄

🔥 大きな災害の時には、すぐに  
必要と思っても手に入らないから  
備えとく事が必要！

# 写真





# 避難所について

みなさんは、匝瑳市にある避難所の種類について知っていますか？このページでは匝瑳市にある避難所について詳しく説明していきます！

## ① 指定緊急避難場所

指定緊急避難場所は、周りに危険な場所がなく、すぐ避難できる避難所のことです。

匝瑳市内には全部で38か所あります。吉田地区では、吉田小学校の校庭と吉田保育所の所庭が指定箇所になっています。

匝瑳市内全部の避難場所で洪水、がけ崩れ、地震、大規模火事の避難者を受け入れます。九十九里浜に近い避難場所は津波の避難者を受け入れるところもあります。

○は津波も対象

|           |              |
|-----------|--------------|
| 豊栄        | 平台公園         |
| 須賀        | 須賀小学校        |
| 須賀        | みどり平東公園      |
| 須賀        | みどり平西公園      |
| 匝瑳        | 旧・匝瑳小学校      |
| 匝瑳        | 山崎公園         |
| 豊和        | 豊和小学校        |
| 豊和        | 豊和保育園        |
| <b>吉田</b> | <b>吉田小学校</b> |
| <b>吉田</b> | <b>吉田保育所</b> |
| 飯高        | 飯高特別支援学校     |
| 共興        | 共興小学校○       |
| 平和        | 平和小学校○       |

## ② 指定避難所

指定避難所は規模が大きく、高齢者もスムーズに避難することができ、一晩過ごせる避難所のことです。

匝瑳市内には一次避難所と二次避難所合わせて20か所あります。吉田地区では、吉田小学校の校舎と体育館が指定箇所になっています。

二次避難所は、一次避難所が災害等により使用不能の場合に使用します。

|           |              |
|-----------|--------------|
| 匝瑳        | 旧・匝瑳小学校      |
| 豊和        | 豊和小学校        |
| <b>吉田</b> | <b>吉田小学校</b> |
| 飯高        | 飯高特別支援学校     |
| 共興        | 共興小学校        |
| 平和        | 平和小学校        |

## ③ 津波避難タワー

津波避難タワーは鉄骨でできた津波から身を守るための避難所です。匝瑳市には、今泉浜津波避難タワー、長谷浜津波避難タワー、栄地区津波避難タワーの3つがあります。階段とスロープがあるので老若男女問わずに避難できるところがポイントです。

|            |       |      |
|------------|-------|------|
| 今泉浜津波避難タワー | 8.7 m | 150人 |
| 長谷浜津波避難タワー | 8.8 m | 100人 |
| 栄地区津波避難タワー | 7.5 m | 100人 |



Q. 指定緊急避難場所と指定避難所の違いは？

- A. 指定緊急避難場所は、すぐにげられて近くに危険な場所がない避難所で、国の災害対策基本法に基づいています。
- 指定避難所は、規模が大きく、一晩中過ごせて物資を配れる避難所のことです。

## 避難所のマーク



# まとめ

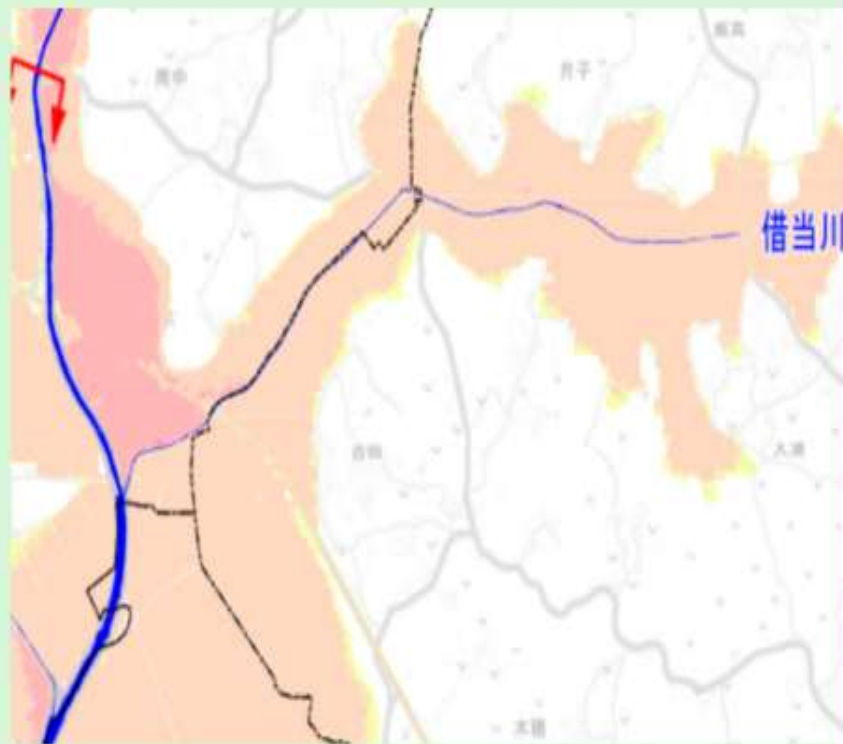
- ・ 匝瑳市内には指定緊急避難場所が38か所あり、吉田地区では吉田小学校が指定緊急避難場所になっている。
- ・ 匝瑳市内には指定避難所が20か所あり吉田地区では吉田小学校が指定避難所になっている。
- ・ 指定緊急避難場所と指定避難所のちがいは規模の大きさなどで決められている。



# 借当川が何回も氾濫しているのを知っていますか？

## 家が浸水した時の対処法

- ①片付けの前に被害状況を写真にとる。  
(様々な角度から)
- ②濡れた家電、家具撤去
- ③床下の汚泥や水をチェックして、たまっていれば除去し、乾燥・消毒
- ④修復



引用：浸水想定区域(栗山川)  
千葉県ホームページより引用

## 市役所の方への質問

Q どうして借当川は氾濫が起きているのに、工事がされないのですか。

A 川の周りには、民家が少なく、水田が多いので、緊急性が低いから。

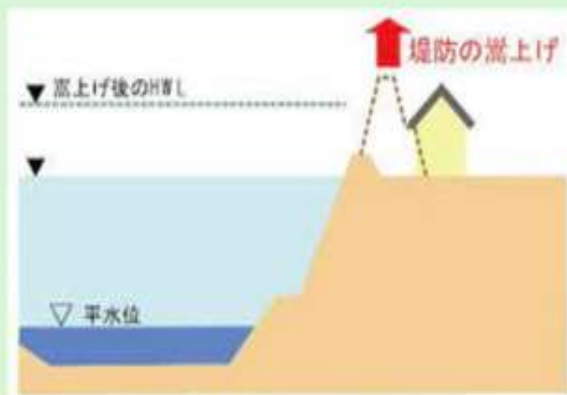
Q 洪水が起こった川はどのように元通りの状態に戻しているのか。

A 国や県が協力して元通りにする。

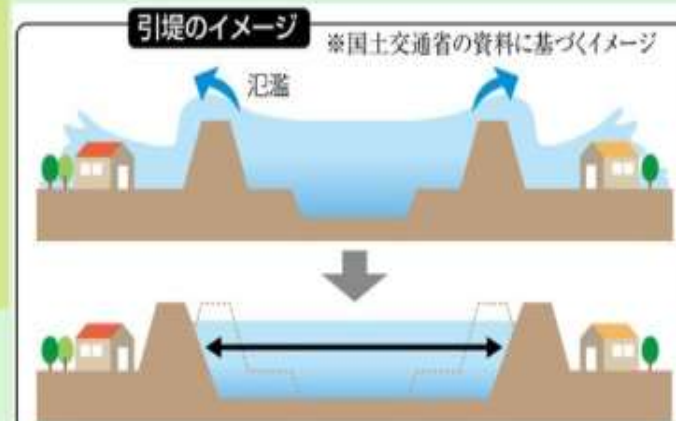


# 川が氾濫しないための対策

- **築堤・嵩上げ**  
堤防を作り水の流れる断面を大きくする。



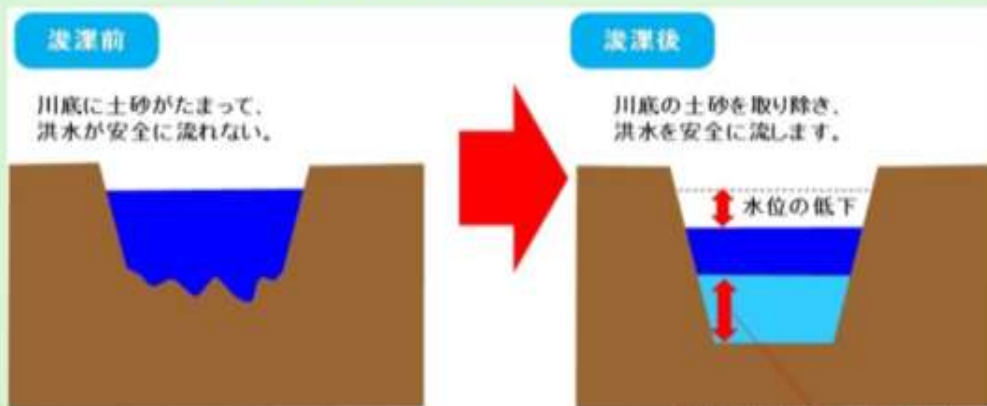
- **引堤**  
川幅を広げることにより河川の水の流れる断面を大きくし、水位を下げます。



- **遊水地**  
洪水であふれそうになった時、遊水地で洪水をいったん貯め、洪水時の河川の水位を下げます。



- **河道掘削**  
河川を掘削して水の流れる断面を大きくして水位を下げます。





# 吉田地区には、土砂災害の危険がある事を 知っていますか？

## 調べようと思った理由

3年生の発表を聞いて、土砂災害にあって  
いる事がわかったから、土砂災害にあった時  
の、避難の仕方や災害が起こる前の対策を  
調べたいと思ったからです。

## 土砂災害が起こる可能性

①吉田地区には、

**土砂災害特別警戒区域** …入、南山崎、谷

**土砂災害警戒区域** …入、南山崎、谷



吉田小の周りには、  
土砂崩れが起こる  
可能性がある。

## 実際に被害にあった人の話

●ゴーンという音がした⇒崖が崩れた



【その後の対応】

●崖の所にはブルーシートがかかっている。  
⇒雨が降っても土砂が崩れないため



## 様々な土砂災害

### 1 土砂崩れ

家の裏の崖が急に崩れ落ちる現象です。

### 2 土石流

山の斜面が崩れ、谷で土砂が水と混じって  
凄い勢いで流れてくる現象です。

### 3 地滑り

地下水位が上がることによって、山の斜面の  
一部または全部が、滑り落ちる現象です。

僕は土砂崩れについて土砂災害の種類や、色々な対策工  
事や、安全に避難する方法などを調べました。

わかった事は、こんれん寺の土砂崩れは12月に工事するこ  
と、工事のお金は県や市が払うことと、旅館や市役所にも避  
難していい事が分かりました。

## 様々な対策工事

### ●待受擁壁工

崩れてくる土砂を受止める施設です。



### ●地用繊維補強土工

整形した斜面の土が雨によって流れるのを  
防ぐため、特殊な糸とセメントで補強する  
工法です。



### ●法枠工

急な斜面を抑える工法です。



### ●切土工

急な斜面を安定する角度まで緩く整形します。



# ハザードマップはどのようなものか知っていますか？

皆さんは、ハザードマップはどのようなものか知っていますか？

この機会にハザードマップの特徴について確認しておきましょう。

## ○目次

- ・ハザードマップとは
- ・誰が作ったのか
- ・どうやって作成するのか
- ・ハザードマップの種類
- ・ハザードマップの効果

## ○ハザードマップとは

自然災害による被害を予測し、その被害範囲を地図化したもの。

## ○誰が作ったのか

国や地方自治体が人命を最優先に確保する避難対策として作成した。

## ○どうやって作成するのか

作成するためにはその土地の成り立ちや災害の素因となる地形地盤の特徴、過去の災害履歴、避難場所、避難経路などの防災地理情報を必要とする。

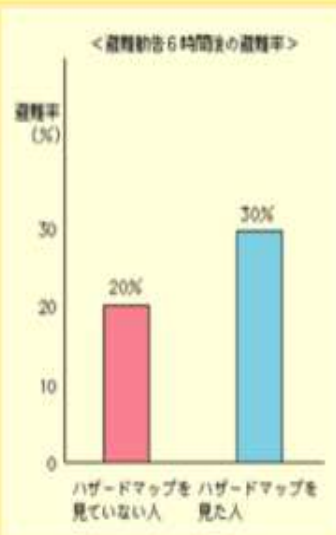


## ○ハザードマップの種類

- ①風水害ハザードマップ
- ②土砂災害ハザードマップ
- ③地震・津波のハザードマップ
- ④洪水ハザードマップ
- ⑤火山ハザードマップなど

## ○ハザードマップの効果

平成10年8月末の集中豪雨における避難率はハザードマップを見た人と見ていない人とで10%の差がある。このようにハザードマップは避難率を高める効果もある。



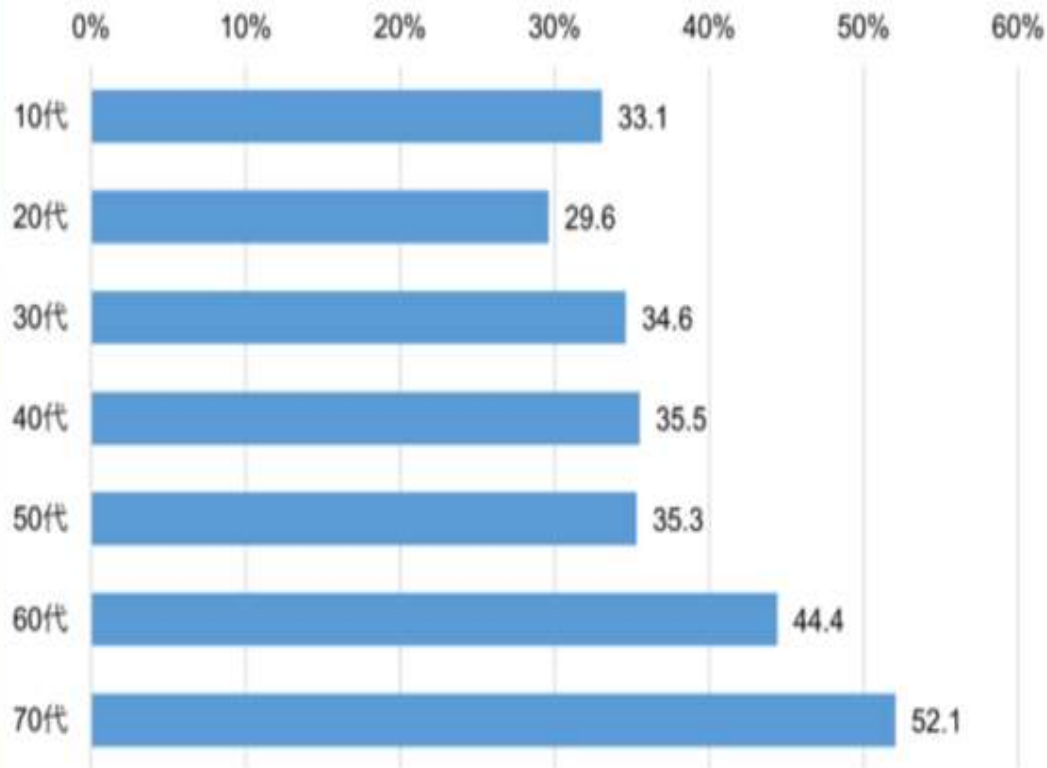
出典  
国土交通省  
ホームページ  
「平成13年度国土交通白書」より引用

## 市役所の方からお聞きしたこと

質問①近年のハザードマップの利用率や、その効果について  
A 市役所も詳しいことはわからないが最近の震災でハザードマップが注目されているので市役所のほうであげられるようにしたい。

質問②匝瑳市のハザードマップは今年2月に更新されたが、前回のものと比べて、どのような変化があったのか。  
A 1借当川の浸水想定基準  
2土砂災害警戒区域が増えた  
3警戒レベルの表示など

# ハザードマップを知っているかどうかについて



引用：NTTドコモモバイル研究所

## ○グラフからわかること

- ・70代は、52.1%と高い。
  - ・10代・30代・50代は、約35%と  
思っていたよりも高かった。
  - ・20代は、29.6%と低い。
- (NTTドコモモバイル研究所の調査より引用)

## ○市役所の方から聞いたこと

高齢者の方のほうが災害を多く経験しているのでハザードマップに関心が高い。  
20代は、ハザードマップに関心がないことが分かった。